



Informe anual
 Análisis general de
 las enfermedades
 profesionales causadas
 por trastornos músculo
 esqueléticos
 Activa Mutua



Activa Mutua

Departamento de Prevención de Riesgos Laborales



SECRETARÍA DE ESTADO
 DE LA SEGURIDAD SOCIAL
 DIRECCIÓN GENERAL
 DE ORDENACIÓN DE
 LA SEGURIDAD SOCIAL

Observatorio de Sinistralidad
Año 2016

ÍNDICE

1. INTRODUCCIÓN.

2. ANÁLISIS DESCRIPTIVO.

- 2.1 Evolución del número de partes tramitados de Enfermedades Profesionales (EP) causadas por TME. Período 2014-2016.
- 2.2 Porcentaje e índice de incidencia por sector económico.
- 2.3 Distribución porcentual por ramas de actividad.
- 2.4 Distribución porcentual por ramas de actividad y subgrupo de EP.
- 2.5 Índice de Incidencia por sexo.
- 2.6 Distribución porcentual por antigüedad en la empresa y sexo.
- 2.7 Distribución porcentual e índice de incidencia por intervalo de edad y sexo.
- 2.8 Distribución porcentual por parte general y específica del cuerpo afectada y sexo.
- 2.9 Distribución porcentual por tipo de patología y sexo.

3. CONCLUSIONES

1. INTRODUCCIÓN.

En cumplimiento de la Orden TAS/3623/2006, de 28 de noviembre, por la que se regulan las actividades preventivas en el ámbito de la Seguridad Social y la financiación de la Fundación para la Prevención de Riesgos Laborales, y en base a la planificación de las actividades preventivas a desarrollar por las mutuas de accidentes de trabajo y enfermedades profesionales de la Seguridad Social durante el año 2016, ACTIVA MUTUA ha desarrollado, el presente estudio descriptivo sobre la incidencia de las Enfermedades Profesionales (EP) de origen musculo esquelético (EP_{TME}) producidas durante el año 2016.

Los objetivos principales de este estudio son:

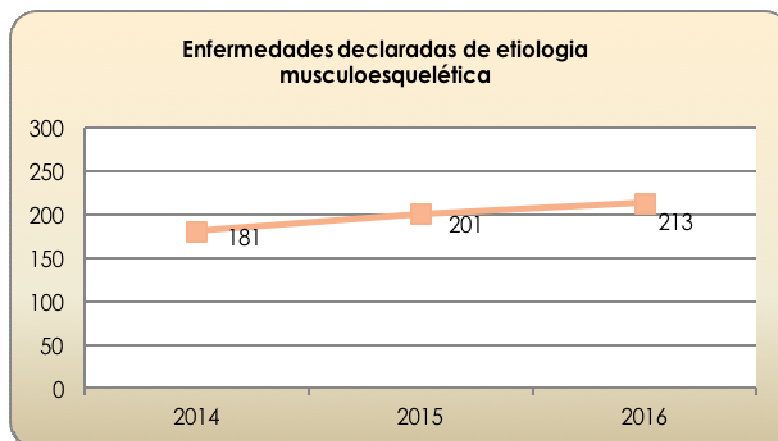
- √ Analizar la incidencia de los partes tramitados de Enfermedades Profesionales de origen musculo esquelético (EP_{TME}) notificados durante el año 2016 entre las empresas asociadas a ACTIVA MUTUA.
- √ Determinar los principales factores de riesgo y variables presentes.
- √ Establecer estrategias de actuación encaminadas para reducir la incidencia de las Enfermedades Profesionales de origen musculo esquelético.

En la realización del siguiente informe se han utilizado las bases de datos corporativas de ACTIVA MUTUA y la información obtenida a partir del CEPROS. Los campos principales analizados han sido: Sexo, edad, antigüedad en la empresa, CNAE al que pertenece la empresa, tamaño de la empresa, lugar geográfico, clasificación de la enfermedad profesional, entre otros.

2. ANÁLISIS DESCRIPTIVO.

2.1 Evolución del número de partes tramitados de EP causados por TME. Período 2014-2016.

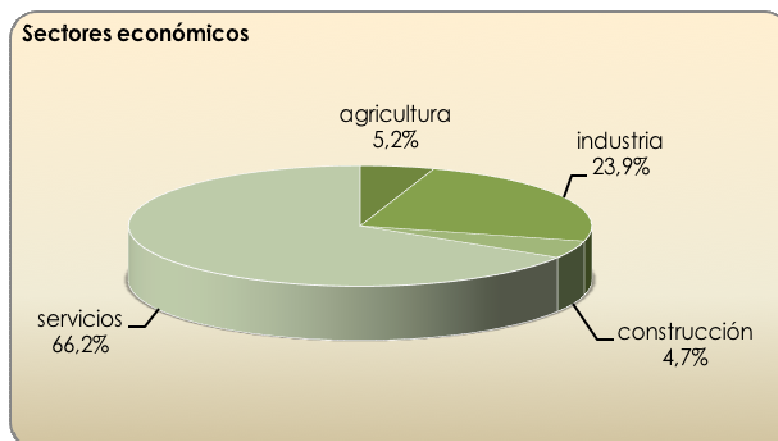
Gráfico 1



El número de partes tramitados de EP por trastornos musculoesqueléticos (EP_{TME}) durante el año 2016 ha aumentado el 6,0% en relación al año 2015.

2.2 Porcentaje e índice de incidencia por sector económico.

Gráfico 2



El mayor porcentaje tiene lugar en el sector servicios (66,2%), seguido por la industria (23,9%), agricultura (5,2%) y construcción (4,7%), respectivamente.

Tabla 1.

SECTOR ECONÓMICO	Nº	Porcentaje	(*)Ii
AGRICULTURA	11	5,2%	43,3
INDUSTRIA	51	23,9%	112,2
CONSTRUCCIÓN	10	4,7%	49,0
SERVICIOS	141	66,2%	44,8
TOTAL	213	100,0%	52,4

(*) Ii Índice de incidencia por 100000 afiliados.
Trabajadores por cuenta ajena con las contingencias cubiertas.

No obstante, al comparar la tasa de incidencia se observa que es más elevada en el sector de la industria, seguida por el sector de la construcción servicios y agricultura, respectivamente.

2.3 Distribución porcentual por ramas de actividad.

Tabla 2.

Rama de actividad	Nº	Porcentaje	Acumulado
Comercio al por menor en establecimientos no especializados	18	8,5%	8,5%
Restaurantes y establecimientos de comidas	14	6,6%	15,0%
Administración pública y de la política económica y social	14	6,6%	21,6%
Actividades de limpieza	13	6,1%	27,7%
Sacrificio de ganado, conservación de carne y	10	4,7%	32,4%
Otras actividades de servicios personales	8	3,8%	36,2%
Provisión de comidas preparadas para celebraciones y	7	3,3%	39,4%
cultivos perennes	7	3,3%	42,7%
Establecimientos de bebidas	6	2,8%	45,5%
Comercio al por menor de productos alimentarios,	6	2,8%	48,4%
Construcción de edificios	5	2,3%	50,7%
Fabricación de calzado	5	2,3%	53,1%
Actividades hospitalarias	4	1,9%	54,9%
Alquiler de otros tipos de maquinaria, equipos y bienes tangibles	4	1,9%	56,8%
Fabricación de preparados farmacéuticos y otros productos farmacéuticos de uso medicinal	4	1,9%	58,7%
Sacrificio de ganado, conservación de carne y elaboración de productos cármicos	4	1,9%	60,6%
Mantenimiento y reparación de vehículos de motor	3	1,4%	62,0%
Sacrificio de ganado, conservación de carne y elaboración de productos cármicos	3	1,4%	63,4%
Fabricación de productos de panadería y de pastas alimentarias	3	1,4%	64,8%
Fabricación de productos de materias plásticas	3	1,4%	66,2%
Transporte de mercancías por carretera y servicios de mudanzas	3	1,4%	67,6%
Fundición de metales	3	1,4%	69,0%
Comercio al por mayor de productos alimentarios, bebidas y tabaco	3	1,4%	70,4%
Provisión de comidas preparadas para celebraciones y otros servicios de comidas	2	0,9%	71,4%
Fabricación de otros productos de primera transformación del acero	2	0,9%	72,3%
Actividades de jardinería	2	0,9%	73,2%
Educación secundaria	2	0,9%	74,2%

Rama de actividad	Nº	Porcentaje	Acumulado
Instalaciones eléctricas, de lámparas y otras instalaciones de edificios y obras	2	0,9%	75,1%
Fabricación de muebles	2	0,9%	76,1%
Preparación y conservación de frutas y hortalizas	2	0,9%	77,0%
Reparación de ordenadores y equipos de comunicación	2	0,9%	77,9%
Educación primaria	2	0,9%	78,9%
Fabricación de otros productos alimentarios	2	0,9%	79,8%
cultivos no perennes	2	0,9%	80,8%
Actividades médicas y odontológicas	2	0,9%	81,7%
Comercio al por mayor de productos alimentarios, bebidas y tabaco	2	0,9%	82,6%
Otros tipos de comercio al por mayor especializado	2	0,9%	83,6%
Artes gráficas y actividades de servicios que se relacionan	2	0,9%	84,5%
Otras actividades de apoyo a las empresas	1	0,5%	85,0%
Actividades médicas y odontológicas	1	0,5%	85,4%
Otras actividades de educación	1	0,5%	85,9%
Hoteles y alojamientos similares	1	0,5%	86,4%
Actividades deportivas	1	0,5%	86,9%
Alojamientos turísticos y otros alojamientos de corta duración	1	0,5%	87,3%
Instalaciones eléctricas, de lámparas y otras instalaciones de edificios y obras	1	0,5%	87,8%
Reparación de efectos personales y efectos económicos	1	0,5%	88,3%
Acabado de edificios	1	0,5%	88,7%
Otras actividades de servicios personales	1	0,5%	89,2%
Actividades de servicios sociales sin alojamiento a personas mayores o personas con discapacidad	1	0,5%	89,7%
Comercio al por mayor de productos alimentarios, bebidas y tabaco	1	0,5%	90,1%
Instalaciones eléctricas, de lámparas y otras instalaciones de edificios y obras	1	0,5%	90,6%
Recogida de residuos	1	0,5%	91,1%
Preparación, curtido y acabado del cuero; fabricación de artículos de marroquinería, viaje y de guarnicionería y talabartería; preparación y teñido de pieles	1	0,5%	91,5%
Fabricación de otros productos textiles	1	0,5%	92,0%
Otras actividades de servicios personales	1	0,5%	92,5%
Actividades de consultoría de gestión empresarial	1	0,5%	93,0%
Otras actividades de educación	1	0,5%	93,4%
Otras actividades profesionales, científicas y técnicas ncaa	1	0,5%	93,9%
Fabricación de artículos de cuchillería y cubertería, herramientas y ferretería	1	0,5%	94,4%
Fabricación de otros productos textiles	1	0,5%	94,8%
Actividades de servicios sociales con alojamiento a personas mayores y personas con discapacidad física	1	0,5%	95,3%
Actividades de las empresas de trabajo temporal	1	0,5%	95,8%
Actividades deportivas	1	0,5%	96,2%
producción ganadera	1	0,5%	96,7%
Comercio al por menor de productos alimentarios, bebidas y tabaco en establecimientos especializados	1	0,5%	97,2%
Actividades de limpieza	1	0,5%	97,7%
Otros tipos de comercio al por mayor especializado	1	0,5%	98,1%
Camping	1	0,5%	98,6%
Fabricación de otros productos alimentarios	1	0,5%	99,1%
cultivos no perennes	1	0,5%	99,5%
Comercio al por menor en establecimientos no especializados	1	0,5%	100,0%
Total	213	100,00%	

Se observa que las actividades de: comercio al por menor en establecimientos no especializados, restaurantes y establecimientos de comidas, administración pública y de la política económica y social y actividades de limpieza presentan porcentajes por encima del 5%.

2.4 Distribución porcentual por grupo de actividad y subgrupo de EP.

Tabla 3.

Grupo de actividad	Subgrupo	Número	Porcentaje
C. Industria manufacturera	2F0201	35	16,4%
	2D0201	8	3,8%
	2D0301	4	1,9%
	2D0101	3	1,4%
Subtotal		50	23,5%
G. Comercio al por mayor y al por menor; reparación de vehículos de motor y motocicletas	2F0201	25	11,7%
	2D0301	7	3,3%
	2D0201	5	2,3%
	2D0101	1	0,5%
Subtotal		38	17,8%
I. Hostelería	2F0201	25	11,7%
	2D0101	4	1,9%
	2D0301	3	1,4%
Subtotal		32	15,0%
N. Actividades administrativas y servicios auxiliares	2F0201	12	5,6%
	2D0201	5	2,3%
	2D0301	5	2,3%
Subtotal		22	10,3%
O. Administración Pública y defensa; Seguridad Social obligatoria	2F0201	10	4,7%
	2D0201	3	1,4%
	2D0301	1	0,5%
Subtotal		14	6,6%
A. Agricultura, ganadería, silvicultura y pesca	2F0201	4	1,9%
	2D0201	3	1,4%
	2F0301	2	0,9%
	2D0301	2	0,9%
Subtotal		11	5,2%
T. Actividades de los hogares como empleadores de personal doméstico; actividades de los hogares como productores	2D0301	5	2,3%
	2F0201	4	1,9%
	2D0201	1	0,5%
Subtotal		10	4,7%
F. Construcción	2F0201	4	1,9%
	2D0201	4	1,9%
	2C0101	2	0,9%
Subtotal		10	4,7%
Q. Actividades sanitarias y de servicios sociales	2D0301	6	2,8%
	2F0201	2	0,9%
	2D0201	1	0,5%
Subtotal		9	4,2%
P. Educación	2F0201	5	2,3%
	2D0301	1	0,5%
Subtotal		6	2,8%
S. Otros servicios	2F0201	4	1,9%
	2D0201	1	0,5%
Subtotal		5	2,3%
H. Transporte y almacenamiento	2D0201	2	0,9%
	2F0201	1	0,5%
Subtotal		3	1,4%
M. Actividades profesionales, científicas y técnicas	2D0301	2	0,9%
Subtotal		2	0,9%
E. Suministro de agua, actividades de saneamiento, gestión de residuos y descontaminación	2D0301	1	0,5%
Subtotal		1	0,5%
Total		213	100,0%

El túnel carpiano y la epicondilitis presentaron el mayor porcentaje en prácticamente todos los grupos de actividad, siendo "la industria manufacturera", "el comercio al por mayor y al por menor" y "hostelería", donde el porcentaje fue mayor.

2.5 Índice de Incidencia por sexo.

Tabla 4.

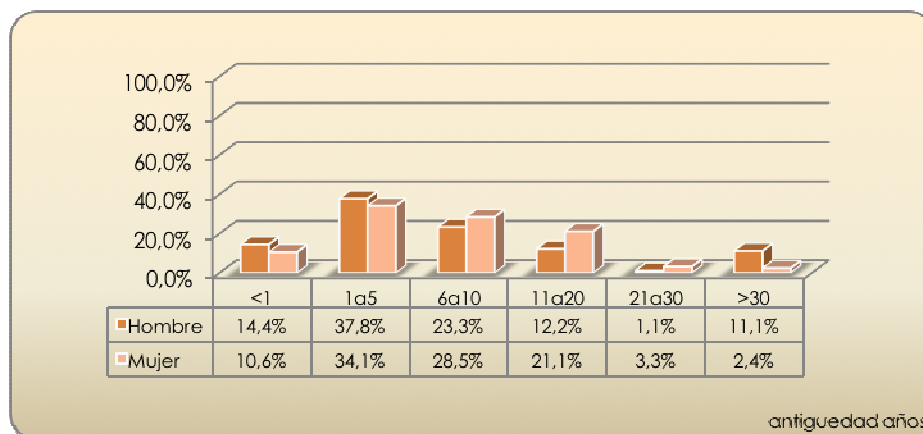
Sexo	Nº	*II	Razón F/M
Sexo masculino	90	41,8	1,54
Sexo femenino	123	64,4	
Total	213	52,4	

(*II Índice de incidencia por 100000 afiliados. Trabajadores por cuenta ajena con las contingencias cubiertas.

La tasa de incidencia en el sexo femenino es mayor en comparación al sexo masculino.

2.6 Distribución porcentual por antigüedad en la empresa y sexo.

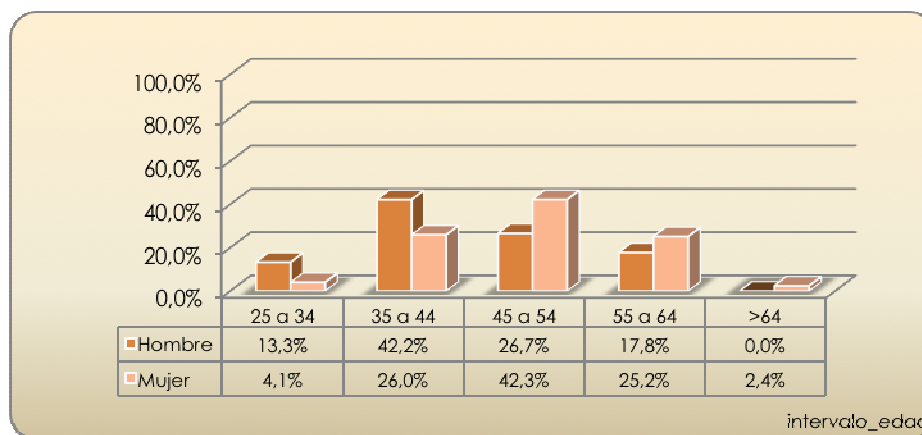
Gráfico 3.



En ambos sexos el mayor porcentaje tiene lugar en el intervalo de antigüedad de 1 a 5 años. Es significativo el porcentaje observado en la franja de menos de 1 año de antigüedad. Se observa que a partir de los 20 años de antigüedad el porcentaje disminuye drásticamente.

2.7 Distribución porcentual e índice de incidencia por intervalo de edad y sexo.

Gráfico 4.



En el sexo masculino el mayor porcentaje tiene lugar en la franja de 35 a 44 años, mientras que en el sexo femenino se produce en el intervalo de 45 a 54 años.

2.8 Distribución porcentual por parte general y específica del cuerpo afectada y sexo.

Tabla 6.

Parte general del cuerpo	Sexo masculino	Sexo femenino	Nº	Porcentaje
Extremidades superiores	88	123	211	99,1%
Extremidades inferiores	2	0	2	0,9%
Tronco y espalda				0,0%
Cabeza				0,0%
Cuello				0,0%
Total	90	123	213	100,0%

El 99,1% de las partes tramitados de EP por TME han tenido lugar en las extremidades superiores.

Tabla 7.

Parte específica del cuerpo	Sexo masculino	Sexo femenino	Nº	Porcentaje
Codo y antebrazo	19	14	33	15,5%
Hombro	4	4	8	3,8%
Muñeca_ mano	65	105	170	79,8%
Rodilla	2	0	2	0,9%
Total	90	123	213	100,0%

En ambos sexos el conjunto mano /muñeca es la parte del cuerpo porcentualmente más afectada (79,8%) seguida del codo/antebrazo (15,5%), hombro (3,8%) y rodilla (0,9%), respectivamente.

2.9 Distribución porcentual por tipo de patología y sexo.

Tabla 8.

Patología	Sexo masculino	Sexo femenino	Total
Síndrome del túnel carpiano	58,9%	63,4%	61,5%
Epicondilitis _ epitrocleitis	21,1%	11,4%	15,5%
Tenosinovitis_tendinitis (mano_muñeca)	11,1%	22,0%	17,4%
Patología tendinosa hombro	4,4%	3,3%	3,8%
Bursitis	2,2%	0,0%	2,2%
Síndrome del canal de Guyón	2,2%	0,0%	0,9%
TOTAL	100,0%	100,0%	100,0%

El túnel carpiano es la patología que aparece con mayor porcentaje en ambos sexos. En el sexo masculino la segunda patología con mayor peso porcentual es la epicondilitis – epitrocleitis, mientras que en el sexo femenino es la tenosivitis_tendinitis en mano_muñeca.

3. CONCLUSIONES

- √ En el año 2016 el número de partes tramitados por EP_{TME} ha aumentado un 6,0% en relación al 2015.
- √ La mayor tasa de incidencia ha tenido lugar en el sector de la industria, seguido por el sector de la construcción, servicios, y agricultura, respectivamente.
- √ Las actividades de: comercio al por menor en establecimientos no especializados, restaurantes y establecimientos de comidas, administración pública y de la política económica y social y actividades de limpieza, son las ramas de actividad que presentan porcentajes por encima del 5%.
- √ La incidencia en el sexo femenino es mayor en comparación al masculino.
- √ En ambos sexos el mayor porcentaje de partes tramitados por EP_{TME} tiene lugar en trabajadores con antigüedades de 1 a 5 años en las empresas.
- √ En el sexo masculino el mayor porcentaje de partes tramitados por EP_{TME} tiene lugar en la franja de 35 a 44 años, mientras que en el sexo femenino se produce en el intervalo de 45 a 54 años.
- √ El 99,1 % de los partes tramitados por EP_{TME} han tenido lugar en las extremidades superiores.
- √ El túnel carpiano es la patología que aparece con mayor porcentaje en ambos sexos. En el sexo masculino la segunda patología con mayor peso porcentual es la epicondilitis – epitrocleitis, mientras que en el sexo femenino es la tenosivitis_tendinitis en mano_muñeca.



Activa Mutua

Informe anual. Observatorio de siniestralidad

Autor: Departamento de Prevención de Riesgos
Laborales de Activa Mutua

Nota previa: La utilización en esta guía del masculino singular y plural, no tiene intención discriminatoria alguna, refiriéndose a mujeres y hombres en el trabajo como colectivo.

Código de referencia de SIG: D0.03.06.05.19/0

Atención y servicio permanente

Atención al usuario:
902 323 232

Para más información:
<http://prevencion.activamutua.es>
prevencion@activamutua.es
www.activamutua.es

Queda prohibida la reproducción total o parcial sin previa autorización de Activa Mutua