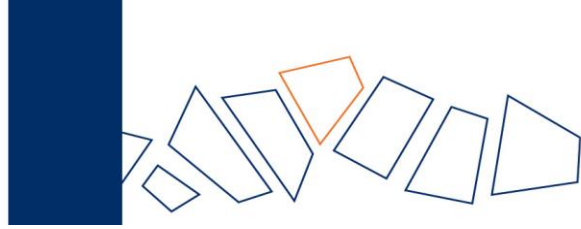


Mutua de Accidentes de Trabajo
y Enfermedades Profesionales de
la Seguridad Social, nº 3



**INFORME ANUAL.
ANÁLISIS GENERAL DE LAS ENFERMEDADES PROFESIONALES CAUSADAS
POR TRASTORNOS MUSCULO ESQUELÉTICOS EN ACTIVA MUTUA 2008.**

AÑO 2015



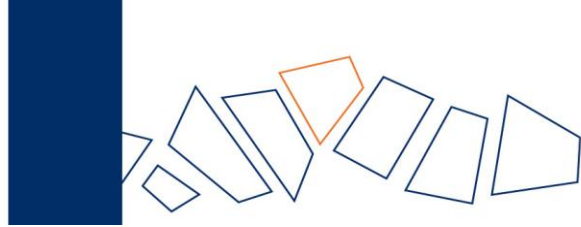
ÍNDICE

1. INTRODUCCIÓN.

2. ANÁLISIS DESCRIPTIVO.

- 2.1 Evolución del número de partes tramitados de Enfermedades Profesionales (EP) causadas por TME. Período 2013-2015.
- 2.2 Porcentaje e índice de incidencia por sector económico.
- 2.3 Distribución porcentual por ramas de actividad.
- 2.4 Distribución porcentual por ramas de actividad y subgrupo de EP.
- 2.5 Índice de Incidencia por sexo.
- 2.6 Distribución porcentual por parte general del cuerpo afectada.
- 2.7 Distribución porcentual por parte del cuerpo específico afectada y sexo.
- 2.8 Distribución porcentual por antigüedad en la empresa y sexo.
- 2.9 Índice de incidencia por intervalo de edad y sexo.

3. CONCLUSIONES



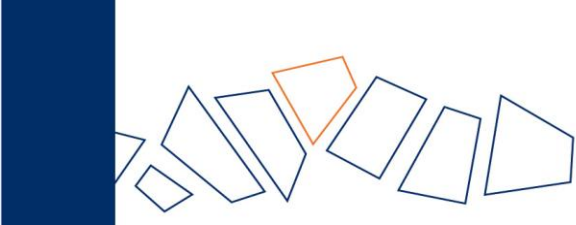
1. INTRODUCCIÓN.

En cumplimiento de la Orden TAS/3623/2006, de 28 de noviembre, por la que se regulan las actividades preventivas en el ámbito de la Seguridad Social y la financiación de la Fundación para la Prevención de Riesgos Laborales, y en base a la planificación de las actividades preventivas a desarrollar por las mutuas de accidentes de trabajo y enfermedades profesionales de la Seguridad Social durante el año 2015, ACTIVA MUTUA 2008 ha desarrollado, el presente estudio descriptivo sobre la incidencia de las Enfermedades Profesionales (EP) de origen musculo esquelético (EP_{TME}) producidas durante el año 2015.

Los objetivos principales de este estudio son:

- √ Analizar la incidencia de los partes tramitados de Enfermedades Profesionales de origen musculo esquelético (EP_{TME}) notificados durante el año 2015 entre las empresas asociadas a ACTIVA MUTUA 2008.
- √ Determinar los principales factores de riesgo y variables presentes.
- √ Establecer estrategias de actuación encaminadas para reducir la incidencia de las Enfermedades Profesionales de origen musculo esquelético.

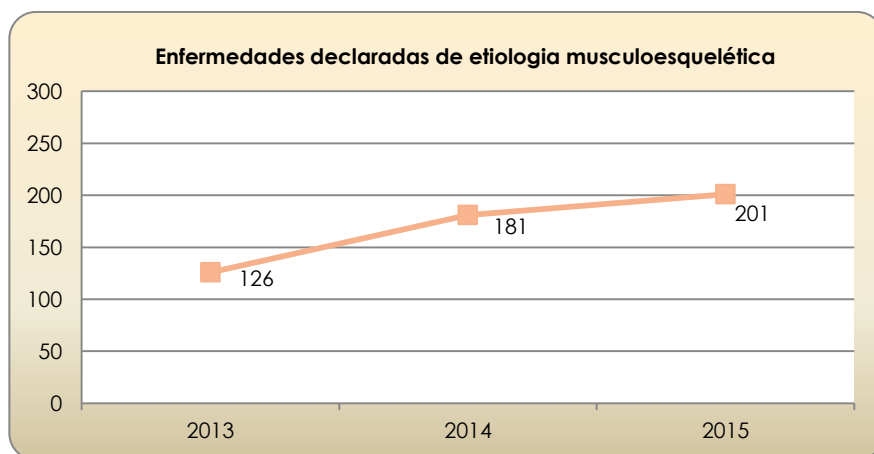
En la realización del siguiente informe se han utilizado las bases de datos corporativas de ACTIVA MUTUA 2008 y la información obtenida a partir del CEPROS. Los campos principales analizados han sido: Sexo, edad, antigüedad en la empresa, CNAE al que pertenece la empresa, tamaño de la empresa, lugar geográfico, clasificación de la enfermedad profesional, entre otros.



2. ANÁLISIS DESCRIPTIVO.

2.1 Evolución del número de partes tramitados de EP causados por TME. Período 2013-2015.

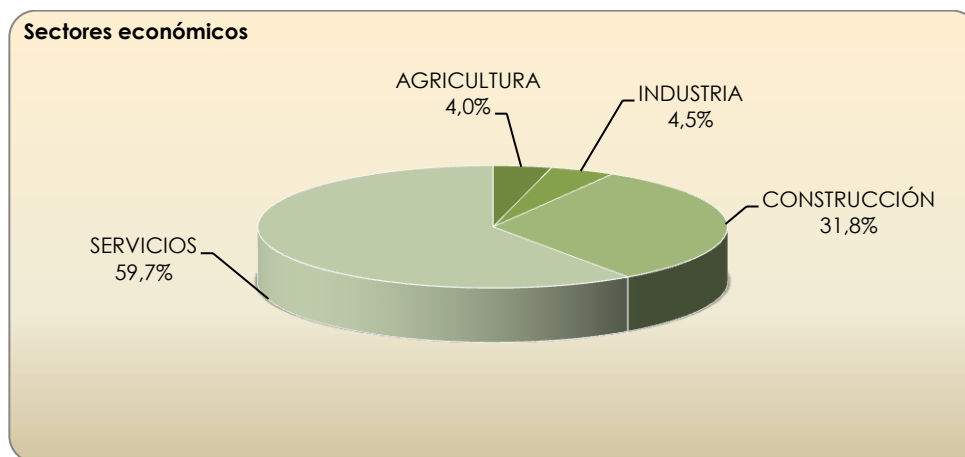
Gráfico 1



El número de partes tramitados de EP por trastornos musculo esqueléticos (EP_{TME}) durante el año 2015 ha aumentado el 11,0% en relación al año 2014.

2.2 Porcentaje e índice de incidencia por sector económico.

Gráfico 2



El mayor porcentaje tiene lugar en el sector servicios (59,7%), seguido por la construcción (31,8%) de la industria (4,5%), y agricultura (4,0%), respectivamente.

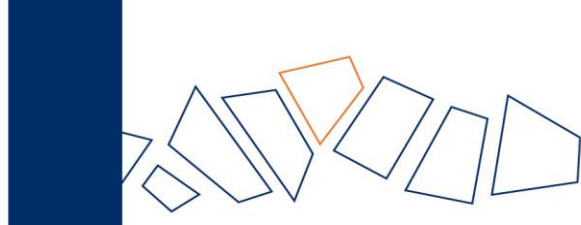


Tabla 1.

SECTOR ECONÓMICO	Nº	Porcentaje	(*)Ii
AGRICULTURA	8	4,0%	23,6
INDUSTRIA	9	4,5%	19,5
CONSTRUCCIÓN	64	31,8%	303,1
SERVICIOS	120	59,7%	37,1
TOTAL	201	100,0%	47,3

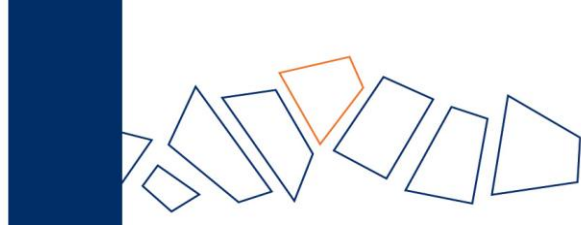
(*) Ii Índice de incidencia por 100000 afiliados.
Trabajadores por cuenta ajena con las contingencias cubiertas.

No obstante, al comparar la tasa de incidencia se observa que es más elevada en el sector de la construcción, seguida por el sector servicios, agricultura e industria, respectivamente.

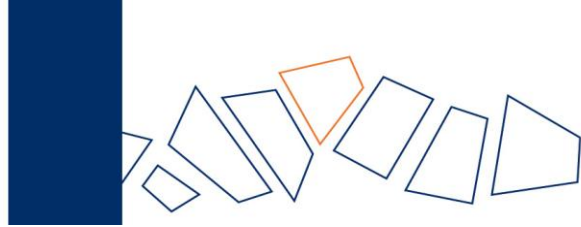
2.3 Distribución porcentual por ramas de actividad.

Tabla 2.

Rama de actividad	Nº	Porcentaje	Acumulado
Comercio al por menor en establecimientos no especializados	21	10,4%	10,4%
Actividades de limpieza	19	9,4%	19,8%
Comercio al por mayor de productos alimentarios, bebidas y tabaco	9	4,5%	24,3%
Fabricación de calzado	8	4,0%	28,2%
Administración pública y de la política económica y	8	4,0%	32,2%
Establecimientos de bebidas	6	3,0%	35,1%
Restaurantes y establecimientos de comidas	5	2,5%	37,6%
Actividades hospitalarias	5	2,5%	40,1%
Sacrificio de ganado, conservación de carne y	4	2,0%	42,1%
Sacrificio de ganado, conservación de carne y	4	2,0%	44,1%
Fundición de metales	3	1,5%	45,5%
Fabricación de elementos metálicos para la construcción	3	1,5%	47,0%
Sacrificio de ganado, conservación de carne y elaboración de productos cárnicos	3	1,5%	48,5%
Comercio al por mayor de productos alimentarios, bebidas y tabaco	3	1,5%	50,0%
Alquiler de otros tipos de maquinaria, equipos y bienes tangibles	3	1,5%	51,5%
Instalaciones eléctricas, de lámparas y otras instalaciones de edificios y obras	3	1,5%	53,0%
Comercio al por menor de productos alimentarios, bebidas y tabaco en establecimientos especializados	3	1,5%	54,5%
Acabado de edificios	3	1,5%	55,9%
Mantenimiento y reparación de vehículos de motor	3	1,5%	57,4%
Recogida de residuos	3	1,5%	58,9%
Fabricación de otros productos metálicos	2	1,0%	59,9%
Comercio al por menor de equipos para las tecnologías de la información y las comunicaciones (*TIC) en establecimientos especializados	2	1,0%	60,9%
Fabricación de componentes, piezas y accesorios para vehículos de motor y sus motores	2	1,0%	61,9%
Cultivos perennes	2	1,0%	62,9%
Tratamiento y revestimiento de metales; ingeniería mecánica general por cuenta de otro	2	1,0%	63,9%



Rama de actividad	Nº	Porcentaje	Acumulado
Producción ganadera	2	1,0%	64,9%
Actividades de las empresas de trabajo temporal	2	1,0%	65,8%
Venta de vehículos de motor	2	1,0%	66,8%
Actividades médicas y odontológicas	2	1,0%	67,8%
Preparación y conservación de frutas y hortalizas	2	1,0%	68,8%
Transporte de mercancías por carretera y servicios de mudanzas	2	1,0%	69,8%
Artes gráficas y actividades de servicios que se relacionan	2	1,0%	70,8%
Provisión de comidas preparadas para celebraciones y otros servicios de comidas	2	1,0%	71,8%
Fabricación de otros productos alimentarios	2	1,0%	72,8%
Fabricación de instrumentos y aparatos de medida, verificación y navegación: fabricación de relojes	2	1,0%	73,8%
Otros tipos de comercio al por mayor especializado	2	1,0%	74,8%
Fabricación de otro tipo de maquinaria de uso general	2	1,0%	75,7%
Cultivos no perennes	2	1,0%	76,7%
Fabricación de muebles	2	1,0%	77,7%
Comercio al por menor en establecimientos no especializados	2	1,0%	78,7%
Otras actividades de servicios personales	2	1,0%	79,7%
Forja, estampación y embutición de metales; metalurgia de polvos	2	1,0%	80,7%
Actividades de los hogares que dan ocupación a personal doméstico	2	1,0%	81,7%
Reparación de efectos personales y efectos económicos	1	0,5%	82,2%
Otras actividades de servicios personales	1	0,5%	82,7%
Preparación y conservación de frutas y hortalizas	1	0,5%	83,2%
Industria de la piedra ornamental y para la construcción	1	0,5%	83,7%
Fabricación de otros productos químicos	1	0,5%	84,2%
Fabricación de productos de panadería y de pastas alimentarias	1	0,5%	84,7%
Actividades de apoyo a la agricultura, ganadería y preparación posterior a la cosecha	1	0,5%	85,1%
Fabricación de otros productos textiles	1	0,5%	85,6%
Pesca	1	0,5%	86,1%
Comercio al por mayor de productos alimentarios, bebidas y tabaco	1	0,5%	86,6%
Educación preprimaria	1	0,5%	87,1%
Comercio al por mayor de artículos de uso doméstico	1	0,5%	87,6%
Otras actividades sanitarias	1	0,5%	88,1%
Comercio al por mayor de artículos de uso doméstico	1	0,5%	88,6%
Otras actividades especializadas de la construcción	1	0,5%	89,1%
Fabricación de sistemas, grandes depósitos y contenedores de metal	1	0,5%	89,6%
Provisión de comidas preparadas para celebraciones y otros servicios de comidas	1	0,5%	90,1%
Fabricación de otros productos textiles	1	0,5%	90,6%
Fabricación de productos químicos básicos, compuestos nitrogenados, fertilizantes, plásticos y caucho sintético en formas primarias	1	0,5%	91,1%
Confección de piezas de vestir, excepto peletería	1	0,5%	91,6%
Fabricación de pinturas, barnices y revestimientos similares; tintas de imprenta y masillas	1	0,5%	92,1%



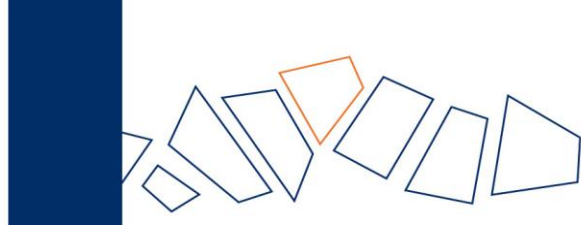
Rama de actividad	Nº	Porcentaje	Acumulado
Fabricación de artículos de cuchillería y cubertería, herramientas y ferretería	1	0,5%	92,6%
Fabricación maquinaria agrícola y forestal			
Comercio al por menor de productos alimentarios, bebidas y tabaco en establecimientos especializados	1	0,5%	93,6%
Otras actividades de educación	1	0,5%	94,1%
Fabricación de otros productos alimentarios	1	0,5%	94,6%
Fabricación de productos de materias plásticas	1	0,5%	95,0%
Comercio al por menor de artículos culturales y recreativos en establecimientos especializados	1	0,5%	95,5%
Otros tipos de actividades de servicios sociales con alojamiento	1	0,5%	96,0%
Elaboración y conservación de pescado, crustáceos y moluscos	1	0,5%	96,5%
Otras actividades de servicios personales	1	0,5%	97,0%
Depósito y almacenamiento	1	0,5%	97,5%
Fabricación de elementos de hormigón, yeso y cemento	1	0,5%	98,0%
Hoteles y alojamientos similares	1	0,5%	98,5%
Construcción de edificios	1	0,5%	99,0%
Instalaciones eléctricas, de lámparas y otras instalaciones de edificios y obras	1	0,5%	99,5%
Total	201	100,0%	

Se observa que las actividades de: comercio al por menor en establecimientos no especializados (10,4%) y actividades de limpieza (9,4%) presentan el mayor porcentaje de partes tramitados por TME.

2.4 Distribución porcentual por grupo de actividad y subgrupo de EP.

Tabla 3.

Grupo de actividad	Subgrupo	Número	Porcentaje
C. Industria manufacturera	2D0101	5	2,5%
	2D0201	23	11,4%
	2F0201	33	16,4%
Subtotal		61	30,3%
G. Comercio al por mayor y al por menor; reparación de vehículos de motor y motocicletas	2D0101	4	2,0%
	2D0201	14	7,0%
	2D0301	2	1,0%
	2F0201	32	15,9%
Subtotal		52	25,9%
N. Actividades administrativas y servicios auxiliares	2D0201	2	1,0%
	2D0301	2	1,0%
	2F0201	20	10,0%
Subtotal		24	11,9%
I. Hostelería	2D0201	2	1,0%
	2D0301	1	0,5%
	2F0201	12	6,0%
Subtotal		15	7,5%



Grupo de actividad	Subgrupo	Número	Porcentaje
Q. Actividades sanitarias y de servicios sociales	2D0201	4	2,0%
	2F0101	1	0,5%
	2F0201	4	2,0%
Subtotal		9	4,5%
F. Construcción	2C0101	3	1,5%
	2D0201	4	2,0%
	2F0201	2	1,0%
Subtotal		9	4,5%
A. Agricultura, ganadería, silvicultura y pesca	2D0201	4	2,0%
	2F0201	4	2,0%
Subtotal		8	4,0%
O. Administración Pública y defensa; Seguridad Social obligatoria	2D0201	5	2,5%
	2F0201	3	1,5%
Subtotal		8	4,0%
T. Actividades de los hogares como empleadores de personal doméstico; actividades de los hogares como productores	2D0201	3	1,5%
	2F0201	3	1,5%
Subtotal		6	3,0%
E. Suministro de agua, actividades de saneamiento, gestión de residuos y descontaminación	2D0201	1	0,5%
	2F0201	2	1,0%
Subtotal		3	1,5%
H. Transporte y almacenamiento	2D0101	2	1,0%
	2D0201	1	0,5%
Subtotal		3	1,5%
P. Educación	2D0201	1	0,5%
	2F0201	1	0,5%
Subtotal		2	1,0%
S. Otros servicios	2F0201	1	0,5%
Subtotal		1	0,5%
Total general		201	100%

El túnel carpiano y la epicondilitis presentaron el mayor porcentaje en prácticamente todos los grupos de actividad, siendo “la industria manufacturera”, “el comercio al por mayor y al por menor”, la reparación de vehículos de motor y motocicletas”, donde el porcentaje fue mayor.

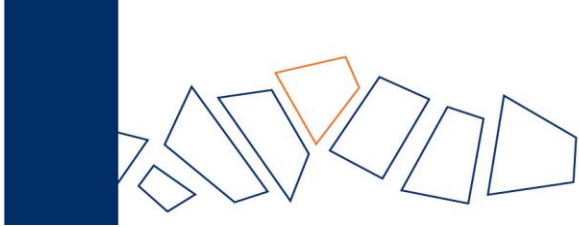
2.5 Índice de Incidencia por sexo.

Tabla 4.

Sexo	Nº	*Ii	Razón F/M
Sexo masculino	76	39,8	1,15
Sexo femenino	125	45,8	
Total	201	42,6	

(*) Ii Índice de incidencia por 100000 afiliados. Trabajadores por cuenta ajena con las contingencias cubiertas.

El sexo femenino presenta ligeramente una mayor incidencia que el sexo masculino.



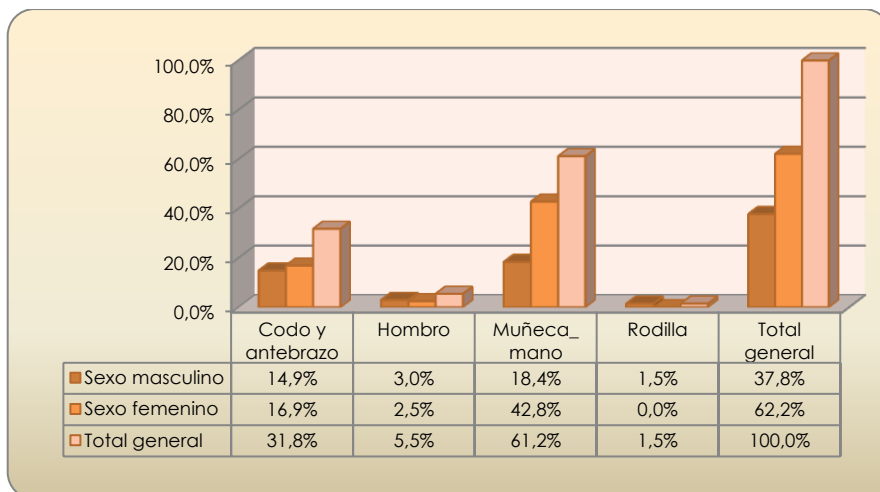
2.6 Distribución porcentual por parte general y específica del cuerpo afectada y sexo.

Tabla 5.

Parte general del cuerpo	Nº	Sexo masculino	Sexo femenino	Porcentaje
Extremidades superiores	198	73	125	98,5%
Extremidades inferiores	3	3	0	1,5%
Tronco y espalda				0,0%
Cabeza				0,0%
Cuello				0,0%
TOTAL	201	76	125	100,0%

El 98,5% de las partes tramitados de EP por TME han tenido lugar en las extremidades superiores.

Gráfico 3.



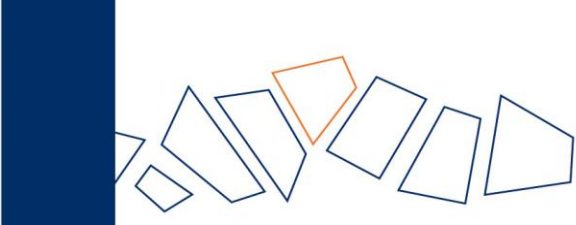
En ambos sexos el conjunto mano/muñeca (61,2%) es la parte del cuerpo porcentualmente más afectada seguida del codo/antebrazo (31,8%), hombro (5,5%) y rodilla(1,5%), respectivamente.

2.7 Distribución porcentual por tipo de patología y sexo.

Tabla 6.

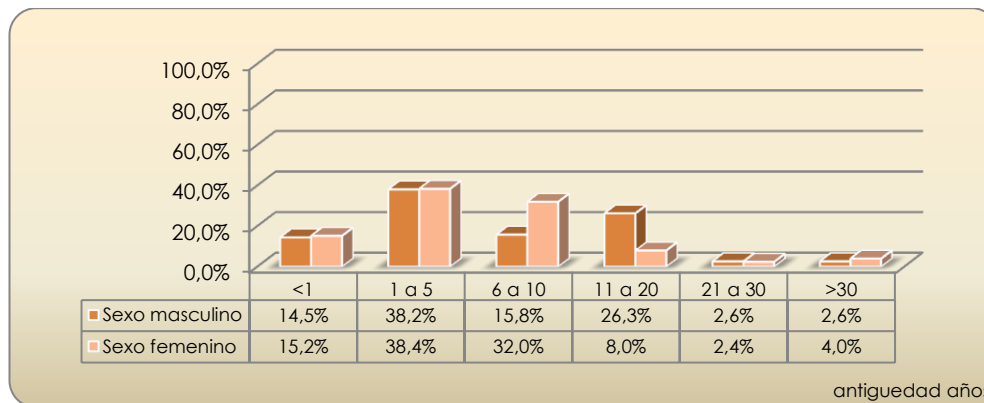
Patología	Sexo masculino	Sexo femenino	Total
Síndrome del túnel carpiano	17,9%	40,3%	58,2%
Epicondilitis	14,9%	16,9%	31,8%
Tenosinovitis_tendinitis (mano_muñeca)	0,5%	2,0%	2,5%
Patología tendinosa hombro	3,0%	2,5%	5,5%
Bursitis	1,5%	0,0%	1,5%
Síndrome canal epitrocleo-olecraniano	0,0%	0,5%	1,5%
TOTAL	49,2%	50,8%	100,0%

El túnel carpiano es la patología que aparece con mayor porcentaje en ambos sexos (58,2%), seguida de la epicondilitis (31,8%).



2.8 Distribución porcentual por antigüedad en la empresa y sexo.

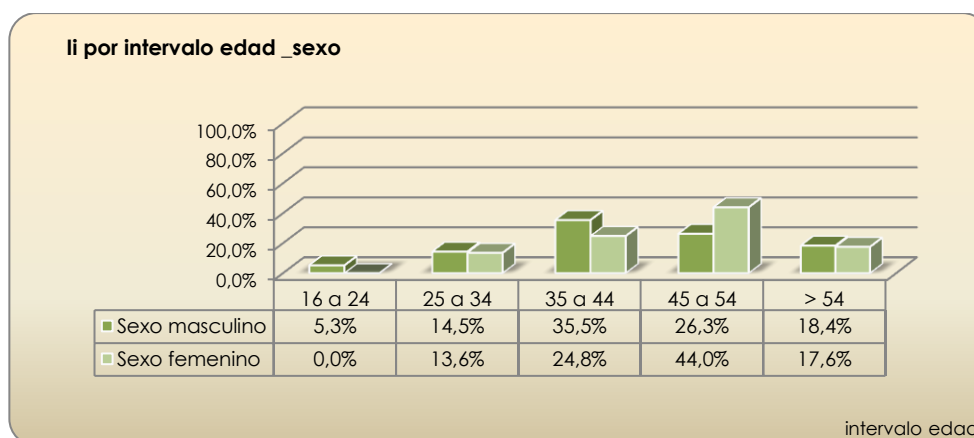
Gráfico 4.



En ambos sexos el mayor porcentaje tiene lugar en el intervalo de antigüedad de 1 a 5 años. Se observa que a partir de los 20 años de antigüedad el porcentaje disminuye drásticamente.

2.9 Distribución porcentual e índice de incidencia por intervalo de edad y sexo.

Gráfico 5.

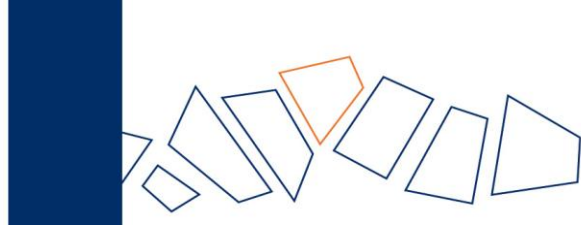


En el sexo masculino el mayor porcentaje tiene lugar en la franja de 35 a 45 años, mientras que en el sexo femenino se produce en el intervalo de 45 a 54 años. Es significativo el nulo porcentaje observado en la franja de 16 a 24 años en el sexo femenino.

Tabla 7.

Intervalo_edad	li sexo masculino	li sexo femenino	Total
16 a 24	12,3	0,0	6,5
25 a 34	18,6	14,2	16,5
35 a 44	42,4	33,9	38,4
45 a 54	61,0	80,3	70,2
más de 54	48,0	94,1	69,5
Total general	39,8	45,8	42,6

En el sexo masculino la mayor incidencia tiene lugar en el intervalo de 45 a 54 años. Es significativa la elevada incidencia que tiene el sexo femenino en edades superiores a los 54 años.



3. CONCLUSIONES.

- √ En el año 2015 el número de partes tramitados de EP TME ha aumentado un 11,0% en relación al 2014.
- √ La mayor tasa de incidencia ha tenido lugar en el sector de la construcción, seguida por el sector de los servicios, de la agricultura y la industria, respectivamente.
- √ Las ramas de actividad económica donde se produce el mayor porcentaje son: comercio al por menor en establecimientos no especializados (10,4%) y actividades de limpieza (9,4%).
- √ La incidencia en el sexo femenino es ligeramente mayor en relación al masculino.
- √ El 98,5 % de los partes tramitados por EP TME han tenido lugar en las extremidades superiores.
- √ El túnel carpiano es la patología que aparece con mayor porcentaje en ambos sexos (58,2%), seguida de la epicondilitis (31,8%).
- √ En ambos sexos el mayor porcentaje tiene lugar en trabajadores con antigüedades de 1 a 5 años en las empresas.
- √ En el sexo femenino la mayor incidencia tiene lugar en edades superiores a los 54 años, mientras que en el masculino tiene lugar en el intervalo de 45 a 54 años.